

**KOMENDA POWIATOWA
PAŃSTWOWEJ STRAŻY POŻARNEJ
w MIKOŁOWIE**



**Informacja Komendanta Powiatowego Państwowej Straży Pożarnej w Mikołowie
o stanie bezpieczeństwa powiatu w zakresie ochrony przeciwpożarowej
za rok 2025**

luty 2026

Spis treści

1. Informacje organizacyjno - kadrowe	3
2. Działania ratownicze.....	4
3. Działalność operacyjno-szkoleniowa.....	15
4. Działania kontrolno – rozpoznawcze.....	17
5. Sytuacja sprzętowa oraz lokalowa.....	19
6. Finansowanie Komendy Powiatowej PSP w Mikołowie.....	25
7. Dofinansowanie OSP z budżetu państwa	26
8. Kampanie edukacyjne i prewencja społeczna.....	27
9. Wnioski	30

1. Informacje organizacyjno - kadrowe

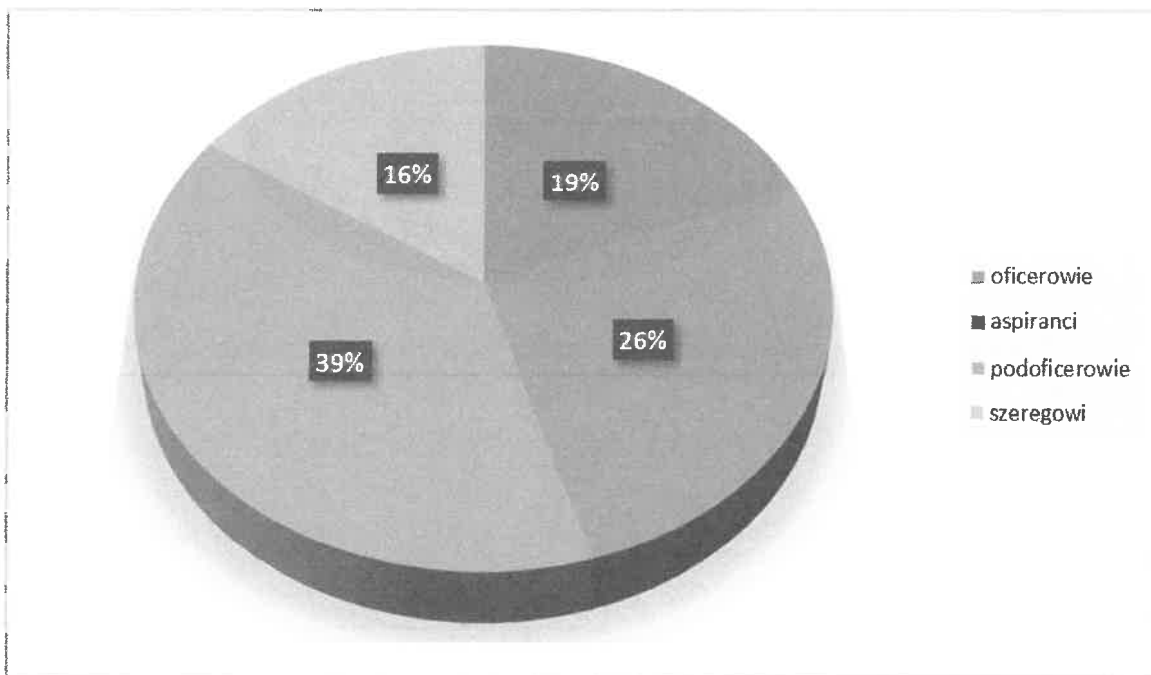
Komenda Powiatowa Państwowej Straży Pożarnej w Mikołowie została utworzona dnia 01.01.1999 roku wraz z powstaniem powiatu mikołowskiego w ramach ówczesnej reformy administracyjnej. Terenem działania Komendy Powiatowej jest obszar powiatu mikołowskiego. W skład powiatu wchodzi następujące samorządowe jednostki administracyjne: miasta Mikołów, Łaziska Górne, Orzesze oraz gminy Wyry i Ormontowice. Siedzibą Komendy jest budynek przy ul. K. Prusa 7 w Mikołowie. To obiekt po byłej Jednostce Ratowniczo Gaśniczej podległej wcześniej Komendzie Rejonowej w Tychach, obecnie rozbudowany.

Integralną częścią komendy jest Stanowisko Kierowania Komendanta Powiatowego, do którego wpływają zgłoszenia alarmowe obsługiwane całodobowo przez 2 dyżurnych funkcjonariuszy PSP. Stanowisko Kierowania PSP bieżąco współpracuje ze zlokalizowanym w obiekcie komendy Powiatowym Centrum Zarządzania Kryzysowego, w którym całodobowe dyżury pełnią dyspozytorzy Starostwa Powiatowego.

Na dzień 31 grudnia 2025 roku w komendzie zatrudnione były 67 osoby, z czego 64 to funkcjonariusze Państwowej Straży Pożarnej, a 3 osoby to pracownicy cywilni.

W poszczególnych korpusach stan zatrudnienia wynosi:

oficerowie	- 12
aspiranci	- 17
podoficerowie	- 25
szeregowi	- 10



W Jednostce Ratowniczo-Gaśniczej w minionym roku służbę pełniło 44 strażaków systemu zmianowego. Funkcjonowanie Stanowiska Kierowania Komendanta Powiatowego zapewnia 9 etatowych

funkcjonariuszy systemu zmianowego. Dodatkowo Komenda zatrudnia 11 funkcjonariuszy systemu 8-godzinnego – tj. kierownictwo oraz strażaków realizujących zadania w ramach komórek ds.: kadrowo-organizacyjnych, kontrolno-rozpoznawczych, księgowych, kwatermistrzowskich, operacyjnych, technicznych. Trzy stanowiska cywilne to pracownicy obsługi pomocniczej.

2. Działania ratownicze

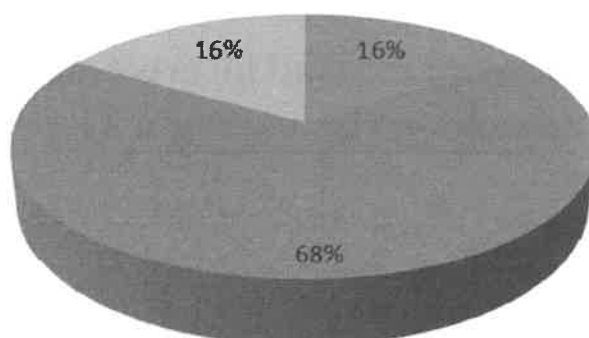
W 2025 roku odnotowaliśmy znaczny spadek ilości interwencji na terenie działania Komendy Powiatowej PSP w Mikołowie tj. o **39,1 %** w stosunku do roku 2024. Liczba pożarów w 2025 roku wzrosła o **3,2%** w stosunku do roku poprzedzającego. O **50,4%** spadła natomiast ilość miejscowych zagrożeń. Liczba alarmów fałszywych w 2025 roku wzrosła - o **36,2%** w stosunku do 2024 roku.

- Na dzień 31.12.2024 ogólna liczba interwencji: 1715 (158 pożarów, 1430 miejscowych zagrożeń, 127 alarmów fałszywych).
- Na dzień 31.12.2025 ogólna liczba interwencji: **1045** (**163** pożarów, **709** miejscowych zagrożeń, **173** alarmów fałszywych).



Interwencje na dzień 31.12.2025 r.

■ Pożary ■ Miejscowe zagrożenia ■ Alarmy fałszywe

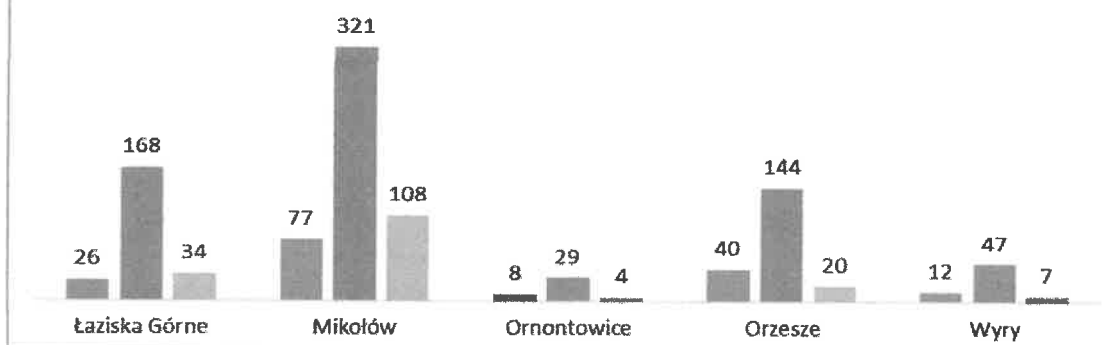


W poniższej tabeli przedstawiono liczbę interwencji na dzień 31.12.2025 roku, w rozbięciu na poszczególne gminy.

L.P.	Powiat/gmina	Ogółem zdarzeń	Pożary	Miejscowe zagrożenia	Alarmy fałszywe
1	Mikołowski	1045	163	709	173
2	Łaziska Górne	228	26	168	34
3	Mikołów	506	77	321	108
4	Ornontowice	41	8	29	4
5	Orzesze	204	40	144	47
6	Wyry	66	12	47	7

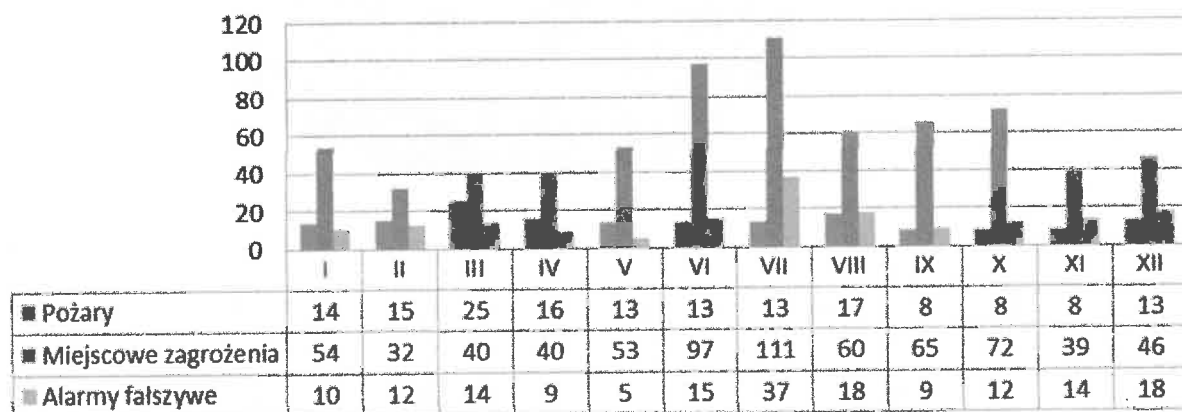
Liczba interwencji w 2025 r. w rozbięciu na poszczególne gminy powiatu mikołowskiego

■ Pożary ■ Miejscowe zagrożenia ■ Alarmy fałszywe

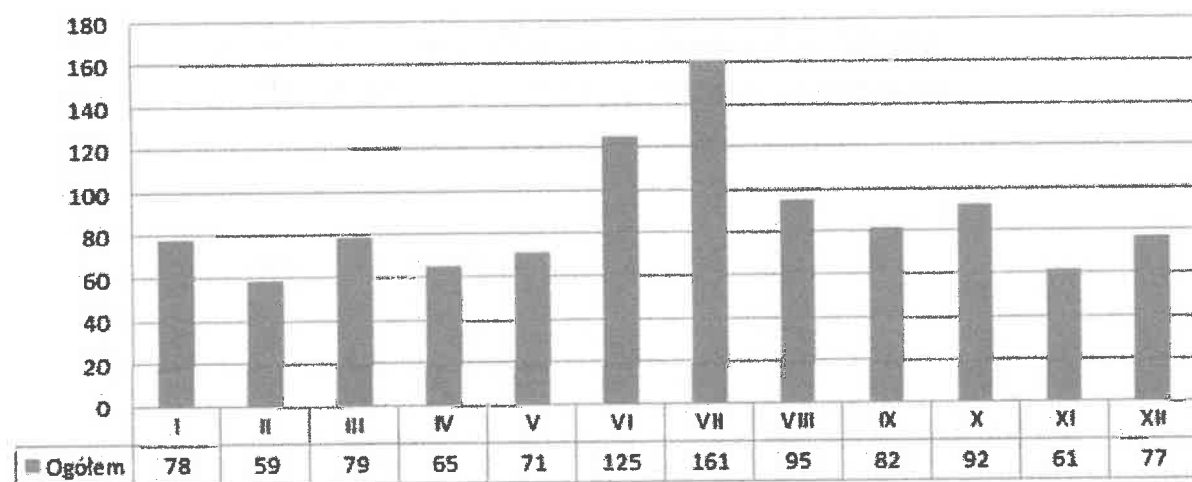


Miesięczny rozkład ilości interwencji na terenie powiatu przedstawiają poniższe wykresy.

Miesięczny rozkład interwencji w powiecie mikołowskim na dzień 31.12.2025 r.



Liczba zdarzeń na terenie powiatu mikołowskiego na dzień 31.12.2025 r.



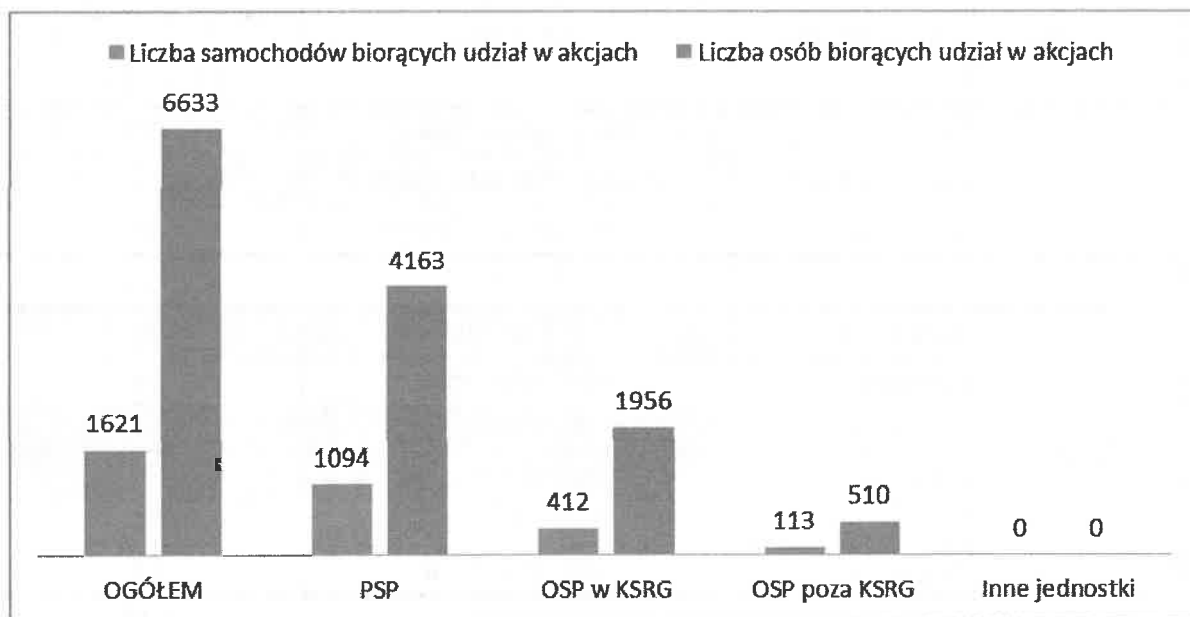
W działaniach ratowniczych siły i środki PSP wspomagają jednostki OSP z terenu całego powiatu. Poniższa tabela przedstawia liczbę interwencji na dzień 31.12.2025 roku poszczególnych jednostek OSP w powiecie mikołowskim (P, MZ, AF).

Gmina	Miejscowość	Jednostka	Interwencje
			stan na dzień 31.12.2025
Łaziska	Łaziska Górne	OSP Łaziska Górne	61
	Łaziska Średnie	OSP Łaziska Średnie	62
	Łaziska Dolne	OSP Łaziska Dolne	9
		Razem	132
Mikołów	Śmiłowice	OSP Śmiłowice	25
	Mikołów	OSP Mikołów	28
	Kamionka	OSP Kamionka	31
	Paniowy	OSP Paniowy	26
	Mokre	OSP Mokre	21
	Bujaków	OSP Bujaków	17
		Razem	148
Ornontowice	Ornontowice	OSP Ornontowice	32
Orzesze	Orzesze	OSP Orzesze	59
	Jaśkowice	OSP Jaśkowice	11
	Gardawice	OSP Gardawice	37
	Woszczyce	OSP Woszczyce	28
	Zgoń	OSP Zgoń	10
	Zawiść	OSP Zawiść	14
		Razem	159
Wyry	Gostyń	OSP Gostyń	31
	Wyry	OSP Wyry	19
		Razem	50
		Razem	521

Kolorem niebieskim zaznaczono jednostki wchodzące w skład Krajowego Systemu Ratowniczo-Gaśniczego.

Na dzień 31.12.2025 roku wartość bezpowrotnie utraconego mienia w związku ze zdarzeniem we wszystkich interwencjach oszacowano na ok. 10587,6 tys. zł.

Zestawienie sumarycznej liczby ratowników i samochodów biorących udział w zdarzeniach (P, MZ) na dzień 31.12.2025r.



	OGÓŁEM	PSP	OSP w KSRG	OSP poza KSRG	Inne jednostki
Liczba samochodów biorących udział w akcjach	1621	1094	412	113	0
Liczba osób biorących udział w akcjach	6633	4163	1956	510	0

W następstwie zdarzeń zaistniałych na dzień 31.12.2024 roku śmierć poniosło:

- ogółem osób - 33,
- dzieci - 0.

W wyniku zaistniałych zdarzeń rannych zostało:

- ogółem osób - 142,
- w tym dzieci - 10.

ZESTAWIENIE PRZYCZYN POWSTAWANIA POŻARÓW W POWIECIE MIKOŁOWSKIM NA DZIEŃ 31.12.2025 ROKU

Powiat/gmina	mikołowski	Mikołów	Ormontowice	Orzesze	Wiry	Łaziska Górne
OGÓLEM	163	77	8	40	12	26
Nieostrożność Osób Dorosłych (NOD) przy posługiwaniu się ogniem otwartym, w tym papierosy, zapalki	13	5	0	3	0	5
NOD w pozostałych przypadkach	11	8	0	2	0	1
Nieostrożność Osób Nieletnich (NON) przy posługiwaniu się ogniem otwartym, w tym papierosy, zapalki	2	1	0	1	0	0
NON przy posługiwaniu się substancjami łatwopalnymi i pirotechnicznymi	1	1	0	0	0	0
Wady urządzeń i instalacji elektrycznych, w szczególności przewody, osprzęt oświetlenia, odbiorniki bez urządzeń grzewczych	15	6	0	6	2	1
Wady elektrycznych urządzeń grzewczych, w szczególności: piece, grzałki, kuchnie	3	2	0	0	0	1
Wady urządzeń grzewczych na paliwo stałe	2	1	0	0	0	1
Nieprawidłowa eksploatacja urządzeń grzewczych na paliwo stałe	21	9	1	10	1	0
Wady urządzeń mechanicznych	1	0	0	1	0	0
Wady procesów technologicznych	1	0	0	0	0	1
Wady środków transportu	21	9	1	5	1	5
Samozapalenia biologiczne	1	0	0	0	0	1
Wyładowania atmosferyczne	1	0	0	0	1	0
Podpalenia (umyślne) w tym akty terroru	46	23	2	10	3	8
Požary jako następstwo innych miejscowych zagrożeń	2	1	1	0	0	0
Inne przyczyny	8	3	1	1	2	1
Nieustalone	14	8	2	1	2	1

**ZESTAWIENIE PRZYCZYN POWSTAWANIA MIEJSCOWYCH ZAGROZEŃ W POWIECIE MIKOŁOWSKIM
NA DZIEŃ 31.12.2025 ROKU**

Powiat/gmina	mikołowski	Mikołów	Ormontowice	Orzesze	Wiry	Łaziska Górne
OGÓŁEM	709	321	29	144	47	168
Wady urządzeń i instalacji elektrycznych, w szczególności: przewody, osprzęt oświetlenia, odbiorniki bez urządzeń grzewczych	1	0	1	0	0	0
Wady elektrycznych urządzeń grzewczych, w szczególności: piece, grzałki, kuchnie	1	0	0	0	0	1
Wady urządzeń i instalacji gazowych, w szczególności: zbiorniki, przewody, odbiorniki gazu	9	4	0	0	1	4
Wady urządzeń mechanicznych	1	1	0	0	0	0
Wady urządzeń grzewczych (innych niż elektryczne)	12	9	0	1	1	1
Nieprawidłowa eksploatacja urządzeń grzewczych (innych niż elektryczne)	11	5	0	1	0	5
Uszkodzenia sieci i instalacji przesyłowych, doprowadzających, odprowadzających media komunalne i technologiczne (w opisie należy podać, jakie medium)	2	0	0	1	0	1
Nieprawidłowe technologie składowania	1	0	1	0	0	0
Wady środków transportu	44	26	2	5	1	10
Nieprawidłowa eksploatacja środków transportu	3	3	0	0	0	0
Niezachowanie zasad bezpieczeństwa ruchu środków transportu	151	66	7	40	10	28
Wady konstrukcji budowlanych	1	0	1	0	0	0
Nieprawidłowe wykonanie prac instalacyjnych, remontowych, montażowych, budowlanych	2	2	0	0	0	0
Huragany, silne wiatry, tornada	172	89	0	36	10	37
Gwałtowne opady atmosferyczne	28	7	1	6	5	9
Gwałtowne przybory wód, zatory lodowe	2	1	0	0	0	1
Niewłaściwe zabezpieczenie hodowanych zwierząt, owadów, gadów, ptaków	5	4	0	1	0	0
Nietypowe zachowania się zwierząt, owadów stwarzające zagrożenie	64	25	1	15	3	20
Nieumyślne działanie człowieka	6	2	0	2	2	0
Celowe działanie człowieka	8	4	0	1	0	3
Nieustalone	16	4	1	4	1	6
Inne przyczyny	169	69	14	31	13	42

Na terenie powiatu mikołowskiego w 2025 roku zanotowano 1045 interwencji jednostek Państwowej Straży Pożarnej i Ochotniczych Straży Pożarnych. Poniżej wyszczególniono najbardziej charakterystyczne.

2.1 Wypadek drogowy – zginął potrącony pieszy i kierowca samochodu

W dniu 25 lipca 2025 r. na granicy powiatów gliwickiego i mikołowskiego doszło do tragicznego wypadku drogowego. Samochód osobowy uderzył w drzewo, wcześniej potrącając pieszego poruszającego się poboczem drogi. Kierowca pojazdu został zakleszczony w jego wnętrzu, natomiast pieszy został odrzucony na pole w odległości około 50 metrów. Działania strażaków polegały na wykonaniu dostępu do osoby uwięzionej przy użyciu narzędzi hydraulicznych, ewakuacji poszkodowanego oraz zabezpieczeniu miejsca zdarzenia. Lekarz Lotniczego Pogotowia Ratunkowego stwierdził zgon kierowcy pojazdu oraz pieszego.



2.2 Wypadek drogowy – ul. Fabryczna

30 lipca 2025 r. do mikołowskich strażaków wpłynęło zgłoszenie o kolizji samochodu osobowego z drzewem, na miejsce skierowano zastępy PSP oraz OSP. Samochód marki BMW serii 3 zjechał z drogi i uderzył bokiem w przydrożne drzewo. Pojazdem podróżowało pięć osób – cztery opuściły go o własnych siłach, natomiast jeden z pasażerów był zakleszczony. Trzy osoby zostały przetransportowane do szpitala.



2.3 Wypadek i pożar samochodu osobowego

23 września 2025 r. na ul. Sosnowej w Mikołowie samochód osobowy uderzył w drzewo, a następnie się zapalił. Kierowca znajdował się w pojeździe, bez oznak życia. Działania strażaków obejmowały rozcięcie karoserii, wydobywanie osoby poszkodowanej, zabezpieczenie miejsca zdarzenia, kierowanie ruchem, oświetlenie terenu oraz uprzątnięcie pobocza po zakończeniu czynności Policji i Prokuratury.



2.4 Ratowanie psa z niezabezpieczonego szybu

W Łaziskach Górnych 19 października 2025 r. strażacy przeprowadzili nietypową, lecz wymagającą technicznie akcję ratowniczą polegającą na ewakuacji psa, który wpadł do niezabezpieczonego szybu o głębokości około 10 metrów. Na miejscu zbudowano stanowisko asekuracyjne, a przy użyciu drabiny jeden z ratowników zszedł na dno szybu i bezpiecznie ewakuował zwierzę. Pies nie odniósł poważnych obrażeń. Akcja spotkała się z bardzo dużym zainteresowaniem mediów ogólnopolskich oraz organizacji zajmujących się ochroną zwierząt.



2.5 Pożar hali produkcyjnej

23 października 2025 r. w Łaziskach Górnych przy ul. Staszica doszło do pożaru hali produkcyjnej. Po przybyciu zastępów stwierdzono rozwinięty pożar jednego z pomieszczeń, z którego płomienie wydostawały się na zewnątrz budynku. Osoba przebywająca w obiekcie opuściła go przed przybyciem JOP. Działania polegały na podaniu czterech prądów gaśniczych w natarciu oraz jednego prądu w obronie części magazynowej, wykonaniu prac rozbiórkowych

i wentylacyjnych oraz kontroli obiektu kamerą termowizyjną. Pożar nie rozprzestrzenił się na pozostałą część hali.



2.6 Katastrofa budowlana na terenie KWK „Budryk”

27 listopada 2025 r. na terenie KWK „Budryk” w Ormontowicach doszło do katastrofy budowlanej, polegającej na zawaleniu konstrukcji zbiornika na węgiel oraz fragmentu taśmociągu. W wyniku zdarzenia pracownik kopalni został uwięziony w sąsiednim obiekcie na wysokości około 35 metrów. Do ewakuacji poszkodowanego wykorzystano specjalistyczny podnośnik o wysokości roboczej 68 metrów z JRG PSP w Chorzowie. Działania prowadzone we współpracy z ratownikami górniczymi KWK „Budryk” oraz CSRG w Bytomiu trwały ponad 4 godziny. Poszkodowany nie odniósł obrażeń, był wychłodzony.



3. Działalność operacyjno–szkoleniowa.

W ramach doskonalenia zawodowego oraz podnoszenia sprawności operacyjnej jednostek straży pożarnych, w ubiegłym roku przeprowadzono między innymi:

- Cykliczne ćwiczenia na obiektach przemysłowych, oświatowych, użyteczności publicznej,
- Ćwiczenia powiatowe jednostek OSP powiatu mikołowskiego pt. „WYPADEK 2025”,
- Ćwiczenia wojewódzkie organizowane przez KW PSP w Katowicach,
- Organizowanie gier sztabowych i ćwiczeń dla służb i instytucji dbających o bezpieczeństwo w powiecie,
- Inspekcje gotowości bojowej jednostek OSP włączonych do Krajowego Systemu Ratowniczo-Gaśniczego,
- Zawody sportowo-pożarnicze.







Ponadto zorganizowano szkolenie podstawowe strażaka ratownika ochotniczych straży pożarnych.

4. Działania kontrolno – rozpoznawcze

W ramach działalności kontrolno – rozpoznawczej realizowanej na obszarze 5 miast i gmin wchodzących w skład rejonu działania tut. komendy, do dnia 31.12.2025 roku przeprowadzono łącznie 127 czynności kontrolnych obejmujących 143 obiekty, w tym m.in.:

	kontrole / obiekty	
- obiekty użyteczności publicznej	47	47
- zamieszkania zbiorowego	7	7
- obiekty produkcyjne i magazynowe	20	20
- lasy	30	41
- budynki mieszkalne wielorodzinne	9	9

Ogółem w trakcie kontroli stwierdzono 174 nieprawidłowości, w tym min.:

- w wyposażeniu w sprzęt i urządzenia gaśnicze	9
- w instalacjach technicznych	15
- wyposażenia w instrukcję bezpieczeństwa pożarowego	6
- w instalacji wodociągowej przeciwpożarowej	7
- pozostałe	137

Kontrole obiektów w znacznej ich części wykazują, że stan zabezpieczenia przeciwpożarowego systematycznie się polepsza. Jednakże, w wyniku stwierdzonych nieprawidłowości, wydano 46 decyzji zobowiązujących właścicieli i zarządców obiektów do usunięcia występujących nieprawidłowości.

Podjętym działaniom tut. komenda kierowała się przede wszystkim zadaniami ujętymi w planie pracy. Niejednokrotnie zadania te były weryfikowane w związku z doraźnymi wytycznymi jednostki nadrzędnej bądź sytuacją pożarową. Z istotniejszych działań kontrolno – rozpoznawczych z zakresu ochrony przeciwpożarowej przeprowadzonych przez Komendę Powiatową Państwowej Straży Pożarnej w Mikołowie wymienić należy:

1. Kontrole obiektów przekazywanych do użytku. Przeprowadzono czynności kontrolno - rozpoznawcze z zakresu ochrony przeciwpożarowej w obiektach zgłoszonych do tzw. „odbioru”.
2. Coroczne doraźne kontrole dystrybutorów detalicznych materiałów pirotechnicznych.
3. Kontrole miejsc składowania odpadów na terenie zakładów zajmujących się przetwarzaniem, wytwarzaniem oraz magazynowaniem odpadów palnych.
4. Kontrole budynków użyteczności publicznej i zamieszkania zbiorowego, szczególnie zaliczonych do kat. zag. ludzi ZL I, ZL II, ZL III i ZL V prowadzone pod kątem oceny zagrożeń związanych z stosowaniem palnych elementów wystroju wnętrz, niebezpieczeństwem zadymienia dróg ewakuacji i sprawnością instalacji użytkowych związanych z bezpieczeństwem pożarowym.
5. Coroczne kompleksowe kontrole zabezpieczenia przeciwpożarowego obszarów leśnych.
6. Kontrole zakładów pracy, których technologia produkcji i warunki magazynowania surowców, stwarzają zwiększone zagrożenie w celu uzupełnienia zbioru danych Katalogu Zagrożeń Powiatu Mikołowskiego oraz realizacji zapisów Ustawy o ochronie środowiska.

Ponadto, do 31.12.2025 roku funkcjonariusze sekcji kontrolno-rozpoznawczej wraz z Inspektorem Nadzoru Budowlanego w Mikołowie przeprowadzili sprawdzenia obiektów budowlanych, które przed wejściem w życie ustawy o ochronie ludności i obronie cywilnej zaewidencjonowane były jako „budowle ochronne”.

W powiecie mikołowskim znajdują się 24 budowle ochronne, w tym 8 schronów i 16 ukryć. Przeprowadzone sprawdzenia wykazały, że żaden z powyższych obiektów na dzień dzisiejszy nie spełnia w pełnym zakresie wymagań technicznych dla budowli ochronnych.

5. Sytuacja sprzętowa oraz lokalowa

Ze względu na dużą liczbę interwencji, wydatki na utrzymanie sprzętu w odpowiedniej sprawności technicznej do działań są znaczne. W 2025 roku pojazdy komendy przejechały podczas interwencji 47667 kilometrów i zużyły łącznie 13694 litrów paliwa. Koszty bezpośrednio związane ze sprzętem i jego utrzymaniem wyniosły:

- paliwo	94 728,26 zł
- materiały eksploatacyjne	3 238,18 zł
- naprawy	19 369,00 zł

Łącznie tylko na utrzymanie i eksploatację sprzętu silnikowego wydano w 2025 roku kwotę ponad 117 335,44 zł.

W 2025 roku udało się zrealizować następujące zadania:

- Dzięki wsparciu Komendy Wojewódzkiej PSP w Katowicach pozyskano nowy samochód specjalny z drabiną mechaniczną IVECO Magirus typ M32 o wartości 4.070.070,00 zł. Przekazany samochód zastąpi wysłużony podnośnik Volvo SHD-24.



- Pozyskano nowy samochód pożarniczy GBA z napędem 4x2 Volvo FM o łącznej wartości 1.583.994,00, który zastąpi pojazd GBA Iveco. Pojazd ten został sfinansowany w następujący sposób:
 - Urzędu Marszałkowskiego w kwocie 600.000,00 zł.
 - WFOŚiGW w kwocie 533 994,00 zł.
 - Miasto Mikołów przekazało kwotę 200.000,00 zł.
 - Miasto Orzesze przekazało kwotę 150.000,00 zł.
 - Powiat Mikołowski przekazał kwotę 100.000,00 zł.
 - Łącznie poprzez fundusz wsparcia przekazano z miast i powiatu 450.000,00 zł.



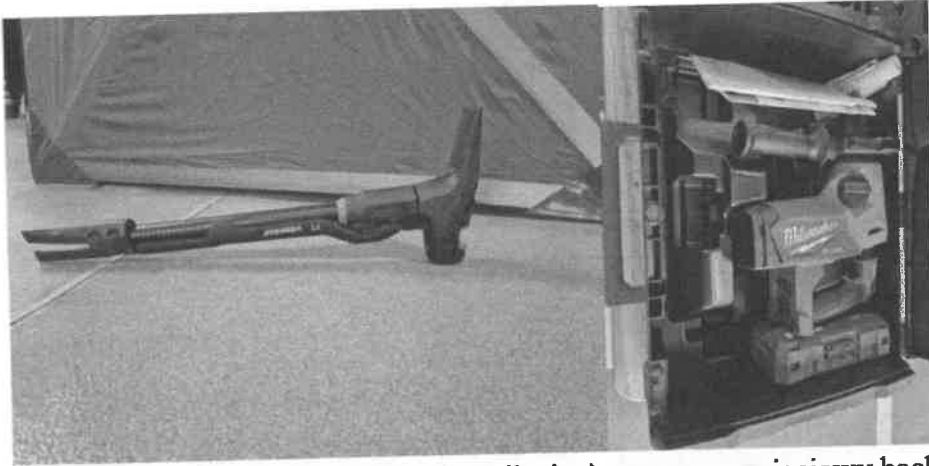
- Wymieniono lampy w części biurowej Komendy oraz na garażu Jednostki Ratowniczo Gaśniczej koszt zadania to ok 14.000,00 zł.
- Zakupiono sprzęt dielektryczny w postaci bosaków, tyczki dielektrycznej
- Zakupiono zbiornik o pojemności 5000 litrów na paliwo



- Dopuszono nowy pojazd GBA w następujący sprzęt: elektronarzędzia, sprzęt wysokościowy, parawan, plecak do gaszenia lasów, prądownice, zaciski hydrauliczne, miernik wielogazowy



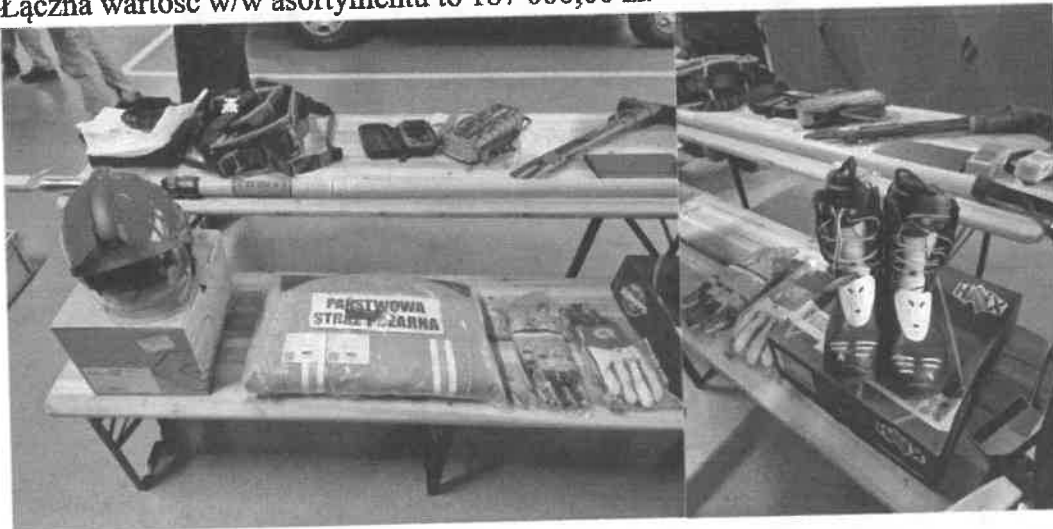
- Zakupiono wielofunkcyjne narzędzie do wejść siłowych HOLMATRO T1



- Dopuszono serwerownię w przełącznik sieciowy, serwer sieciowy backup
- Zakupiono umundurowanie i wyposażenie osobiste strażaków ratowników w następujące artykuły:

- Ubranie specjalne 13 kpl.
- Ubranie specjalne lekkie 9 kpl.
- Buty specjalne skórzane 31 par.
- Rękawice specjalne/techniczne 30/5 par.
- Kominarki niepalne 25 szt.
- Hełmy 9 szt.
- Sztormiaki 33 szt.
- Odzież podbarierowa 10 kpl.
- Multitool 70 szt.

Łączna wartość w/w asortymentu to 187 000,00 zł.

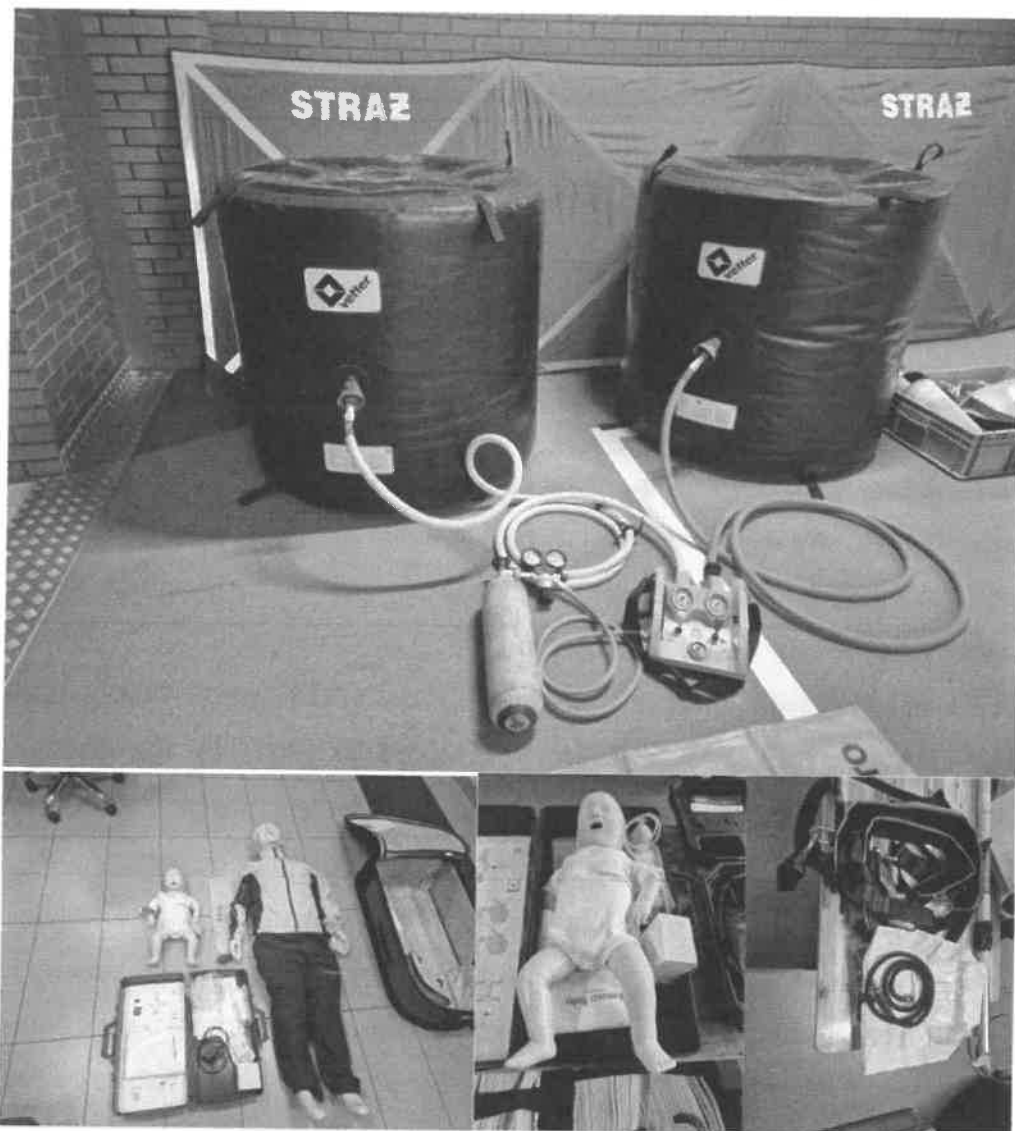


- Zaadaptowano część pomieszczeń piwnicznych na magazyn kratowy

Ponadto w 2025 roku pozyskaliśmy środki z programu Ochrony Ludności i Obrony Cywilnej w kwocie 387.000,00zł. Środki te pozwoliły doposażyć jednostkę w następujący sprzęt:

Zestaw poduszek niskiego ciśnienia wysokiego podnoszenia wraz z osprzętem i uszczelniającami, doposażono magazyny w środki niezbędne przy usuwaniu zagrożeń chemiczno – ekologicznych,

zakupiono odzież specjalną i ekwipunek osobisty strażaków, uzupełniono części do serwisowania aparatów ODO, zakupiono fantomy jako sprzęt ćwiczebny do KPP zgodny z obowiązującymi przepisami, zakupiono sygnalizatory bezruchu, przeprowadzono niezbędne przeglądy i pomiary sprzętu użytkowanego w jednostce.



W analizowanym okresie wykonano następujące prace gospodarcze:

- wyczyszczono oraz zabezpieczono część elewacji budynku,
- wykonano prace pielęgnacyjne drzew i krzewów na terenie jednostki,
- wyremontowano pomieszczenia piwniczne,
- odnowiono przez pomalowanie część jednostki

Budynek, w którym obecnie funkcjonuje Komenda Powiatowa PSP i JRG jest po rozbudowie i modernizacji (inwestycję zakończono 2015 roku). Łącznie powierzchnia netto pomieszczeń: 2621,60m² i kubatura 11581m³. Na drugim piętrze są usytuowane biura Komendy Powiatowej PSP, pozostała część jest przeznaczona na Jednostkę Ratowniczo Gaśniczą. W jednostce znajduje się 6 aneksów 2 pokojowych, w każdym z nich jest łazienka. Na pierwszym piętrze budynku podziału bojowego mieszczą się szatnie: czyste i brudna. Zorganizowano pomieszczenie pralni i suszarni z wydzieloną częścią do czyszczenia odzieży. Pomieszczenie wyposażone w urządzenie do prania, impregnacji i w razie potrzeby dezynfekcji ubrań bojowych, w oddzielne urządzenie do suszenia ubrań bojowych oraz w kabinę kondensacyjną.

Na pierwszym piętrze budynku części administracyjno-biurowej znajduje się sala szkoleniowa wykorzystywana między innymi do szkolenia OSP powiatu mikołowskiego, serwerownia, siłownia oraz kompleks jadalnia z zapleczem kuchennym. Parter części budynku został zaadaptowany jako Stanowisko Kierowania Komendanta Powiatowego i Powiatowe Centrum Zarządzania Kryzysowego. Na tej kondygnacji znajduje się również sala sztabowa, szatnie pracowników ośmiogodzinnych i pomieszczenia socjalne dla dyspozytorów. Pozostałą część parteru zajmują stanowiska garażowe samochodów bojowych.

W piwnicach obiektu znajdują się: magazyny, warsztat, rozdzielnia główna, pomieszczenie UPS, pomieszczenia konserwacji sprzętu ochrony dróg oddechowych, pomieszczenia myjni, naprawy i konserwacji węży oraz pomieszczenie dezynfekcji sprzętu medycznego. Teren placu manewrowego został wyłożony kostką brukową, który służy jako plac do ćwiczeń. Na terenie przynależnym komendzie znajduje się wewnętrzny parking dla pracowników. Część działki zajmuje boisko sportowe oraz wieża ćwiczebna. Teren Komendy jest ogrodzony płotem siatkowym, dwa wyjazdy, zamykane szlabanem oraz brama automatyczną. Obiekt jest ogrzewany z sieci miejskiej.

W 2025 roku wykonano również wszystkie niezbędne przeglądy okresowe oraz gwarancyjne budynku oraz wszystkich pojazdów będących na wyposażeniu Komendy obejmujące wymianę płynów eksploatacyjnych oraz filtrów. Dokonano również bieżących napraw.



6. Finansowanie Komendy Powiatowej PSP w Mikołowie

Budżet Komendy Powiatowej Państwowej Straży Pożarnej w Mikołowie na rok 2025 pierwotnie został ustalony na kwotę **8 975 000,00 zł**.

W związku z niedoszacowaniem budżetu byliśmy zmuszeni podjąć kroki w celu pozyskania dodatkowych środków. Środki finansowe przekazywane były za pośrednictwem Starostwa Powiatowego na przestrzeni roku 2025 zgodnie z opracowanym harmonogramem w transzach, co umożliwiło realizację bieżących zadań oraz zapewniło płynność w regulowaniu płatności.

W roku 2025 w budżecie tut. jednostki dokonano zmian - środki na wydatki wzrosły o kwotę: **586 782,86 zł**.

Ponadto z budżetu Państwa dodatkowo otrzymaliśmy:

- **269 376 zł** na wypłatę rekompensaty za nadgodziny za I półrocze 2025 roku dla funkcjonariuszy,
- **15 662 zł** na wypłatę świadczeń motywacyjnych,
- **14 200 zł** na zadania związane ze szkoleniem członków Ochotniczych Straży Pożarnych - środki pochodzące z rezerwy celowej,
- **90 250 zł** na wypłatę świadczenia za długoletnią służbę,
- **45 000 zł** na wypłatę równoważników pieniężnych za remont albo za brak lokalu mieszkalnego dla strażaków oraz pomoc finansową na uzyskanie lokalu mieszkalnego,
- **108 056 zł** na wydatki rzeczowe,
- **30 489 zł** na zakup sprzętu, materiałów i wyposażenia oraz wykonania napraw i remontów w związku z działaniami powodziowymi prowadzonymi w 2024 roku (rezerwa),
- **354 503 zł** na wypłatę świadczenia mieszkaniowego oraz koszty dojazdu strażaka (rezerwa),
- **5 300 zł** na pracowników cywilnych (uzupełnienie środków wynikających ze skutków wzrostu płacy minimalnej w 2025 roku).

Na podstawie zadania realizowanego i koordynowanego przez ministra właściwego do spraw wewnętrznych w ramach ustawy o pomocy obywatelom Ukrainy w związku z konfliktem zbrojnym na terytorium tego państwa powstał fundusz dedykowany działaniom pomocowym i przygotowawczym. Z tego funduszu Komenda Powiatowa Państwowej Straży Pożarnej w Mikołowie otrzymała **177 799,96 zł**.

W ramach realizacji zadań Programu Ochrony Ludności i Obrony Cywilnej na lata 2025-2026 dotyczących zakupu sprzętu i wyposażenia oraz zapewnienia środków finansowych na utrzymanie wyposażenia Komenda Powiatowa Państwowej Straży Pożarnej pozyskała środki w wysokości **387 000 zł**.

7. Dofinansowanie OSP z budżetu państwa

W roku 2025 Komendant Powiatowy PSP w Mikołowie dokonał rozdziału i rozliczenia dotacji celowej z budżetu państwa na zapewnienie gotowości bojowej jednostek OSP z powiatu mikołowskiego włączonych do krajowego systemu ratowniczo-gaśniczego oraz na przygotowanie jednostek ochotniczych straży pożarnych do działań ratowniczych dla OSP spoza krajowego systemu ratowniczo-gaśniczego.

7.1 W ramach dotacji celowej na „Zapewnienie gotowości bojowej jednostki ochrony przeciwpożarowej włączonej do KSRG”:

- w grupie wydatków bieżących przekazano 11 jednostkom OSP łącznie 119 000 zł na zakup sprzętu ochrony indywidualnej strażaka, sprzętu uzbrojenia i techniki specjalnej, sprzętu informatyki i łączności, remont posadzki garażu oraz na wyposażenie osobiste i ochronne strażaka wg zatwierdzonego przez MSWiA katalogu.

7.2. W ramach dotacji celowej na „Przygotowanie jednostek OSP do działań ratowniczo-gaśniczych”:

- w grupie wydatków bieżących przekazano 7 jednostkom OSP spoza KSRG (dotacja z MSWiA) 21 000zł na zakup sprzętu ochrony indywidualnej strażaka, sprzętu uzbrojenia i techniki specjalnej, sprzętu informatyki i łączności oraz na wyposażenie osobiste i ochronne strażaka wg zatwierdzonego przez MSWiA katalogu.
- w grupie wydatków inwestycyjnych przekazano jednostce OSP Łaziska Dolne na zakup nowego samochodu ratowniczo-gaśniczego (1 199 50,00 zł)z następujących źródeł:
 - z MSWiA: 200 000 zł,
 - z Urzędu Marszałkowskiego: 100 000 zł,
 - z WFOŚ Katowice: 299 812,50 zł,Zakup mógł zostać sfinalizowany dzięki dodatkowemu zaangażowaniu:
 - środków Gminy 599 437,50 zł.

8. Kampanie edukacyjne i prewencja społeczna

Państwowa Straż Pożarna prowadzi kilka kampanii edukacyjnych w ramach tzw. Prewencji Społecznej:

- Bezpieczna Droga - odblaski, bezpieczne przejście, bezpieczna droga do szkoły
- Bezpieczna Zima - bezpieczeństwo na lodzie, stoku, wycieczkach górskich, odmrożenie, fajerwerki
- Bezpieczne Lato - bezpieczeństwo na wakacjach, oznakowanie kąpielisk, bezpieczeństwo nad wodą
- Bezpieczne Żniwa - bezpieczeństwo w gospodarstwie rolnym
- Bezpieczny Dom - zachowanie podczas pożaru, łatwopalne materiały, porażenie prądem, tlenek węgla, czujki
- Bezpieczny Las - pożary traw, lasu, silne wiatry, orientacja w terenie, bezpieczeństwo na obozach
- Ewakuacja - ewakuacja w różnych obiektach, kierunki ewakuacji, bezpieczne zachowania
- Numer 112 - alarmowanie służb
- Pierwsza Pomoc - resuscytacja krążeniowo-oddechowa i pierwsza pomoc przedmedyczna
- Zawód Strażaka - sylwetka strażaka, pojazdy gaśnicze, pokaz JRG, grupy specjalistyczne PSP

8.1 Prewencja społeczna

W 2025 roku Komenda Powiatowa PSP w Mikołowie aktywnie realizowała działania w zakresie prewencji społecznej, mające na celu edukację oraz zwiększenie świadomości mieszkańców powiatu w zakresie bezpieczeństwa. W ramach tych działań strażacy uczestniczyli w licznych spotkaniach z mieszkańcami Mikołowa, organizowanych w szkołach, przedszkolach, instytucjach oraz podczas lokalnych wydarzeń takich jak festyny i pikniki.

W jednostce ratowniczo-gaśniczej odbywały się wycieczki edukacyjne, podczas których dzieci, młodzież i dorośli mogli zapoznać się z pracą strażaków, zasadami bezpieczeństwa, a także zobaczyć sprzęt ratowniczy i dowiedzieć się, jak unikać zagrożeń w codziennym życiu.

W spotkaniach ze strażakami PSP w 2025 roku wzięło udział 1031 dzieci i młodzieży oraz 198 osób dorosłych.

W okresie jesienno-zimowym szczególnie nacisk położono na ogólnopolską kampanię „Czujka na straży Twojego bezpieczeństwa?”. Jej celem jest informowanie obywateli o zagrożeniach związanych z pożarami w miejscu zamieszkania oraz zatruciem tlenkiem węgla, a także zachęca do stosowania czujek dymu i tlenu węgla.

CZUJKA W KAŻDYM DOMU!

Od dnia 21 listopada 2024 r. wprowadzony został powszechny obowiązek stosowania urządzeń do wykrywania pożaru oraz tlenu węgla.

CZUJKI DYMU
wymagane będą we wszystkich:

domach i mieszkaniach:	od 1 stycznia 2030 r.
hotelach:	od 30 czerwca 2026 r.
nowych inwestycjach:	od 23 grudnia 2024 r.

CZUJKI TLENU WĘGLA
wymagane będą we wszystkich pomieszczeniach, w których odbywa się proces spalania paliwa stałego, ciekłego lub gazowego:

domach i mieszkaniach:	od 1 stycznia 2030 r.
hotelach:	od 30 czerwca 2026 r.
nowych inwestycjach:	od 23 grudnia 2024 r.

Logos: PSP, czujka dymu, czujka tlenu węgla

Na potrzeby realizacji zadań z zakresu prewencji społecznej oraz ochrony ludności i obrony cywilnej opracowano Poradnik Bezpieczeństwa. Publikacja ma charakter informacyjno-edukacyjny i została przygotowana z myślą o wszystkich obywatelach kraju. Zawiera praktyczne wskazówki dotyczące postępowania w sytuacjach zagrożeń, w tym m.in. pożarów, zdarzeń drogowych, zagrożeń atmosferycznych, awarii technicznych oraz innych sytuacji kryzysowych. Celem opracowania poradnika jest podniesienie poziomu świadomości społecznej w zakresie bezpieczeństwa oraz przygotowanie ludności do właściwego reagowania w sytuacjach nadzwyczajnych.

Poradnik bezpieczeństwa



8.2. Obóz Młodzieżowych Drużyn Pożarniczych

W dniach 7–19 lipca 2025 r. w Węgierskiej Górcie odbył się obóz szkoleniowo-wypoczynkowy Młodzieżowych Drużyn Pożarniczych im. dh. Sławomira Bijaka współorganizowany przez Zarząd Oddziału Powiatowego ZOSP RP w Mikołowie. W obozie uczestniczyło 59 członków MDP, w wieku od 8 lat.

Program obozu obejmował intensywne zajęcia szkoleniowe z zakresu pierwszej pomocy, podstaw działań ratowniczo-gaśniczych, obsługi sprzętu pożarniczego oraz zasad bezpieczeństwa, a także zajęcia kształtujące dyscyplinę, odpowiedzialność i umiejętność pracy zespołowej. Celem przedsięwzięcia było podniesienie wiedzy i umiejętności uczestników oraz kształtowanie postaw prospołecznych i obywatelskich.



8.4. Spotkania z władzami miast i gmin powiatu mikołowskiego

Spotkania kierownictwa Komendy z władzami miast i gmin powiatu mikołowskiego - Sesje Rady Powiatu Mikołowskiego, Posiedzenia Komisji Bezpieczeństwa i Porządku Starosty Mikołowskiego, Posiedzenia Komisji Bezpieczeństwa, Infrastruktury i Ochrony Środowiska Powiatu Mikołowskiego, Komisja Budżetu i Mienia Rady Powiatu Mikołowskiego, posiedzenie Komisji Oświaty, Kultury, Sportu i Promocji Rady Powiatu Mikołowskiego oraz spotkanie z władzami powiatu z okazji Dnia Edukacji Narodowej.

9. Wnioski

Biorąc pod uwagę bieżącą działalność Komendy Powiatowej PSP w Mikołowie, uwzględniając dane dotyczące zdarzeń wymagających interwencji jednostek ochrony przeciwpożarowej, zagrożeń występujących na terenie powiatu oraz wskaźników dotyczących podejmowanych działań ratowniczych należy uznać, że istniejąca sieć podmiotów KSRG wraz z pozostałymi jednostkami ochrony przeciwpożarowej pozwala na zapewnienie akceptowalnego poziomu zabezpieczenia operacyjnego powiatu pod względem ochrony przeciwpożarowej.

Mając na uwadze potrzebę ciągłego doskonalenia rozwiązań i poprawy stanu bezpieczeństwa celowe jest zrealizowanie następujących przedsięwzięć :

9.1 W zakresie organizacji systemu ratowniczo-gaśniczego:

1. Kontynuować współpracę z ZOSP RP w zakresie wymiany doświadczeń, podnoszenia kwalifikacji zawodowych, weryfikowania potrzeb wyposażenia sprzętowego itp.
2. Kontynuować okresowe inspekcje gotowości operacyjnej jednostek ochotniczych straży pożarnych.
3. Okresowo weryfikować stan realizacji przeglądów, badań itp. wybranych grup sprzętu i urządzeń będących w dyspozycji jednostek OSP.
4. Przeprowadzić ćwiczenia zgrywające sił OSP. W miarę możliwości organizacyjnych włączać jednostki OSP w ćwiczenia organizowane przez Komendę.
5. Kontynuować sukcesywne wyposażanie jednostek włączonych do sieci ratownictwa specjalistycznego lub planowanych do włączenia w sprzęt wymagany szczegółowymi wytycznymi. Do wyposażenie realizować ze środków dotacji KSRG i MSWiA, a także innych źródeł.
6. Biorąc pod uwagę zdolność operacyjno-techniczną jednostki OSP Mokre, a także bieżące uwarunkowania geograficzno - urbanistyczne powiatu Komenda wskazała jednostkę jako predysponującą do włączenia do KSRG.

9.2. W zakresie zadań operacyjnych oraz gospodarki materiałowo-transportowej

1. Wspierać dążenia jednostek OSP do wymiany wyeksploatowanych pojazdów, zwłaszcza w kontekście możliwych inicjatyw montażu finansowych z uwzględnieniem środków własnych jednostek, budżetów samorządu terytorialnego i rozdzielnika centralnego.
2. W ramach powyższego uwzględnić potrzebę wymiany najstarszych i najbardziej wyeksploatowanych pojazdów w OSP.
3. W ramach gospodarki materiałowo-sprzętowej KP PSP dokonywać bieżących wymian zużywanych elementów ochrony osobistej strażaków oraz wyeksploatowanego sprzętu.
4. W ramach posiadanych możliwości finansowych dokonywać sukcesywnej wymiany zasobów sprzętowych, uwzględniając bieżące standardy operacyjno – techniczne. Wobec obecnych uwarunkowań sprzętowych oraz nowych zadań związanych m.in. z ochroną ludności o obronę cywilną jako priorytetowe do wymiany kwalifikują się pojazdy operacyjne oraz rozpoznawczo ratownicze. Zastępowany sprzęt przekazywać jednostkom OSP wg bieżących potrzeb i możliwości.
5. Uwzględniając bieżące uwarunkowania pełnienia służby w KP PSP zasadna jest kontynuacja prac remontowych w obiekcie.

9.3. W zakresie łączności:

1. Bieżąco weryfikować możliwość praktycznego wykorzystania sieci współdziałania MSWiA (kanał B112) pomiędzy poszczególnymi podmiotami współdziałającymi podczas zdarzeń.
2. Podjąć działania przygotowawcze do zapowiadanego wdrożenia cyfrowej łączności radiowej.

9.4. W zakresie szkolenia OSP:

1. W związku z analizą wyszkolenia członków OSP z terenu powiatu planuje się przeprowadzić następujące kursy
 - szkolenie dowódców – I półrocze br.
 - szkolenie kierowców konserwatorów – I półrocze br.
 - szkolenie podstawowe strażaka ratownika – II półrocze br.
 -

9.5. W zakresie szkolenia PSP:

1. Realizować szkolenia wewnętrzne zgodnie z przyjętym harmonogramem i pragmatyką.
2. W ramach współpracy z innymi podmiotami:
 - organizacja wspólnych ćwiczeń, spotkań, warsztatów z przedstawicielami policji oraz przedstawicielami samorządu terytorialnego.
 - szkolenia z zakresu bezpieczeństwa w ruchu drogowym prowadzone przez przedstawiciela KPP w Mikołowie,
 - ćwiczenia obiektowe na terenie firm i zakładów z powiatu mikołowskiego,
 - bieżąca współpraca z innymi instytucjami w ramach realizowania zadań ustawowych, tj. m.in. WOPR, PINB, GDDKiA, ZDW, PSSE, RDOŚ itp.

9.6. W zakresie działalności kontrolno-rozpoznawczej

1. Planowane działania kontrolno-rozpoznawcze w roku bieżącym oraz w latach kolejnych winny obejmować weryfikację stanu zabezpieczenia obiektów użyteczności publicznej, w szczególności zaklasyfikowanych do kategorii ZL I, II i III zagrożenia ludzi; w przypadku ujawnianych nieprawidłowości należy dążyć do spełnienia wymagań stawianych regulacjami z zakresu bezpieczeństwa pożarowego obiektów.
2. Doświadczenia z realizowanych przedsięwzięć kontrolno-rozpoznawczych uwidaczniają potrzebę nadzoru nad przestrzeganiem przepisów przeciwpożarowych w obiektach produkcyjnych i magazynowych, w tym zewnętrznych składowiskach odpadów i obiektach wielkopowierzchniowych.

9.7. W zakresie działalności profilaktyczno-edukacyjnej:

W miarę możliwości organizacyjnych i technicznych:

1. Kontynuować zajęcia w placówkach edukacyjnych w związku z prowadzonymi akcjami prewencji społecznej,
2. Propagować zasady bezpieczeństwa wśród społeczności lokalnej, w tym seniorów,
3. Na bieżąco prowadzić apele dot. m.in. zatrucie tlenkiem węgla i pożarów sadzy w kominie, a także w zakresie innych kampanii społecznych – np. STOP pożarom traw.
4. Początkiem marca we współpracy z samorządem terytorialnym oraz nadleśnictwem, skierować apele dot. akcji STOP pożarom traw.
5. Umożliwić wizyty dzieci i młodzieży w siedzibie tutejszej Komendy.